

北海爱尔眼科医院项目（固体废物） 环境保护设施竣工验收监测表

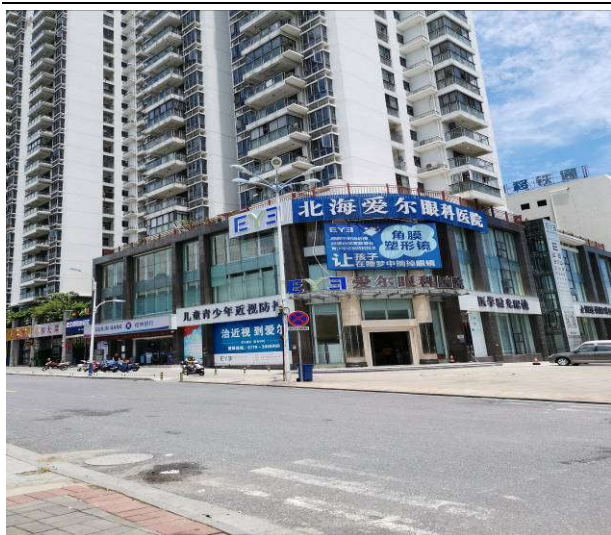
高标环监(验)字[2019]第 68 号

（公示稿）

建设单位：北海爱尔眼科医院有限公司

编制单位：广西高标检测有限公司

2019 年 8 月



项目出入口



内部现状



内部现状



科室内医废收集桶



科室内医废收集桶



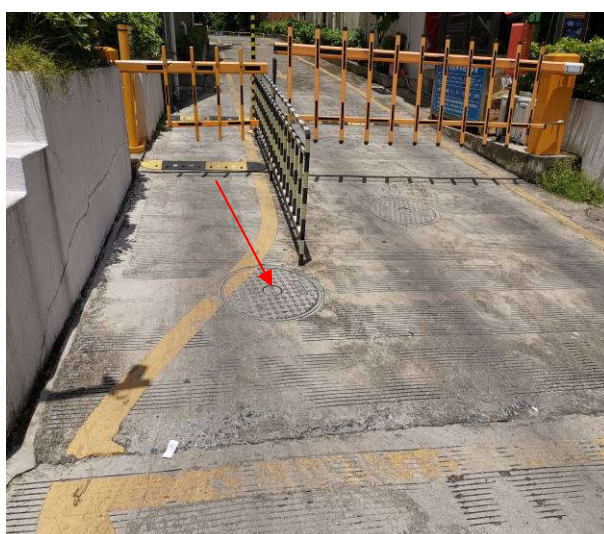
科室内生活垃圾收集桶



医疗废物暂存间



地理式污水处理站



污水接入市政检查井



污水处理站设备开关



东面四川北路



南面道路

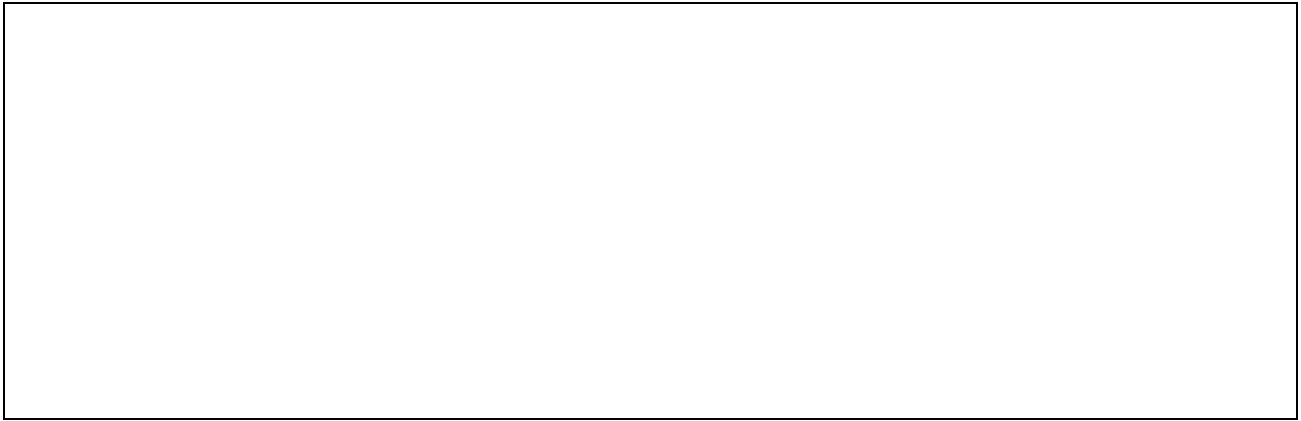
目 录

表一 验收项目概况.....	1
表二 验收依据.....	3
表三 工程建设概况.....	4
表四 环境保护设施.....	13
表五 建设项目环评报告表的主要结论与建议及审批部门审批决定.....	16
表六 验收执行标准.....	18
表七 验收监测结论.....	19

表一 验收项目概况

建设项目名称	北海爱尔眼科医院项目				
建设单位	北海爱尔眼科医院有限公司				
建设项目性质	新建■ 改扩建□ 技改□	行业类别	Q8315 专科医院		
法人代表	/	联系人	/		
联系电话	/	邮政编码	/		
建设地点	北海市四川北路 30 号，天赐碧园 3#楼的 1~4 层				
环境影响报告表编制时间	2017 年 10 月	环境影响报告编制单位	广西新北环环保科技有限公司		
环境影响报告审批部门	北海市海城区安全生产监督管理局	审批文号与时间	北城安环审[2017]37 号		
开工日期	2018 年 1 月	竣工日期	2018 年 9 月		
环境保护设施设计单位	北海爱尔眼科医院有限公司	环境保护设施施工单位	北海爱尔眼科医院有限公司		
投资总概算（万）	2000	环保投资总概算（万）	40	比例	2%
实际总投资（万）	2000	环保投资总概算（万）	40	比例	2%
<p>为提高广大人民群众的眼科医疗卫生服务水平，优化医疗资源布局，促进北海眼科医疗卫生事业的发展，带动相关产业发展，爱尔眼科医院集团股份有限公司作为前期业主投资2000 万元建设北海爱尔眼科医院项目。</p> <p>爱尔眼科医院集团股份有限公司于 2017 年 10 月委托广西新北环环保科技有限公司对《北海爱尔眼科医院项目》进行环境影响评价报告表的编制工作。于 2017 年 12 月 12 日取得北海市海城区安全生产监督管理局文件（北城安环审[2017]37 号）《关于北海爱尔眼科医院项目环境影响报告表的批复》同意建设。</p> <p>项目于 2018 年 1 月开工建设，于 2018 年 9 月建设完成并投入使用。</p> <p>为了方便管理项目的营运，业主申请变更项目业主为北海爱尔眼科医院有限公司，于 2019 年 8 月 22 日取得北海市生态环境局（北环函[2019]550 号）《关于北海爱尔眼科有限公司关于变更项目业主的复函》（附件 4）同意变更项目业主。</p> <p>根据中华人民共和国国务院令第 682 号《国务院关于修改〈建设项目环境保护管理条例〉</p>					

的决定》及国家环保部（国环规环评[2017]4号）《建设项目竣工环境保护验收暂行办法》等有关规定。2019年7月15日，北海爱尔眼科医院有限公司委托广西高标检测有限公司（以下简称“我公司”）对该项目进行建设项目竣工环境保护验收监测。我公司接受委托后，于2019年7月23日~7月24日，我公司对该项目的建设、试运行和管理等情况进行了全面检查；对该项目产生的污染物排放现状以及治理设施的处理能力、处理效果等进行了调查和现场监测，在取得监测数据的基础上编制了本竣工验收监测报告表。



表二 验收依据

2.1 建设项目环境保护相关法律、法规、规章

- (1) 《中华人民共和国环境保护法》（2015.01）；
- (2) 中华人民共和国国务院令 第 682 号《国务院关于修改〈建设项目环境保护管理条例〉的决定》，2017 年 07 月 16 日；
- (3) 国家环保部（国环规环评[2017]4 号）《建设项目竣工暂行管理办法》；2017 年 11 月 20 日；
- (4) 广西壮族自治区环境保护厅（桂环函〔2018〕317 号）《关于建设项目竣工环境保护验收工作的通知》；
- (5) 广西壮族自治区生态环境厅（桂环通告〔2019〕1 号）《广西壮族自治区生态环境厅关于建设项目噪声和固体废物环境保护设施竣工验收行政许可事项的通告》。
- (6) 广西壮族自治区生态环境厅（桂环函〔2019〕23 号）《广西壮族自治区生态环境厅关于建设项目竣工环境保护验收有关事项的通告》。

2.2 建设项目竣工环境保护验收技术规范

- (1) 《一般工业固体废物贮存、处置场污染控制标准及其修改单》（GB 18599-2001）。
- (2) 《危险废物贮存污染控制标准》（GB18597-2001）及 2013 年修改单要求；
- (3) 关于印发《医疗废物分类目录》的通知（卫医发[2013]287 号）；
- (4) 《医疗废物集中处置技术规范（试行）》（环发[2016]206 号）；
- (5) 《医疗废物管理条例》（国务院令 第 380 号）；
- (6) 广西壮族自治区医疗废物管理办法（广西壮族自治区人民政府令 第 78 号）；
- (7) 生态环境部公告《建设项目竣工环境保护验收技术指南 污染影响类》（公告 2018 年 第 9 号）；

2.3 建设项目环境影响报告表及审批部门审批文件

- (1) 广西新北环环保科技有限公司编制《北海爱尔眼科医院项目环境影响报告表》；
- (2) 北海市海城区安全生产监督管理局和环境保护局（北城安环审[2017]37 号）文件《关于北海爱尔眼科医院项目环境影响报告表的批复》。
- (3) 北海爱尔眼科医院有限公司验收监测委托书。

表三 工程建设概况

3.1 项目概况

项目名称：北海爱尔眼科医院项目

建设单位：北海爱尔眼科医院有限公司

建设地点：北海市四川北路 30 号，天赐碧园 3#楼的 1~4 层

建设性质：新建

项目投资：项目实际总投资为 2000 万元，其中环保投资 40 万元

建设内容及建设规模：项目租赁天赐碧园 3#楼 1~4 层，（其中二层为夹层），总占地面积 928.34 平方米，总建筑面积为 2768.87 平方米。项目属于二级眼科医院，不涉及传染科。主要诊疗科目有：眼科（白内障、青光眼、角膜病、屈光科、斜视与小儿眼科、眼底病、眼外伤、眼部整形及泪道疾病、中医眼科、中西医结合眼科、医学验光及配镜、眼预防保健）、麻醉科、医学检验科（临床体液、血液专业、临床微生物学专业、临床生化检验专业、临床免疫、血清学专业）、医学影像科（X 射线诊断、超声诊断、心电诊断）、中医科、中西医结合科、内科、医学美容整形科。其中医学影像科不在本项目设立，另与其他医院进行分包合作。项目规模为：门诊接待量：30000 人次/年；床位数：30 床。

3.2 地理位置

项目位于北海市四川北路 30 号，天赐碧园 3#楼的 1~4 层，项目地理位置图及监测点位图分别见附图 1 和附图 2。

3.3 建设内容

项目组成见表 3-2。

表 3-2 项目组成一览表

工程	项目组成		建设内容
主体工程	门诊接待量： 30000 人次/ 年；病床数： 30 床	一层 710.17 m ²	监控设备室、药房、MCT 检查室、制镜库房、镜展区、导诊区、小儿斜弱视训练室、门诊部、挂号区、等候区、污车清洗间、医疗垃圾暂存间、污水处理加药间、保洁室、保安室、收费区、卫生间
		二层 276.66 m ²	办公室、会议室、卫生间
		三层 885.27 m ²	VIP 专家门诊、专科门诊、病案室、缓冲间、无菌间、更衣室、医生办公室休息室、药品间、耗材间、消毒间、患者准备间、暗室、治疗/按摩间、屈光中心、特检室、手术室、麻醉复苏间、库房、弱电机房、心电图室、AB 超室、污染器械收集暂存间、灭菌物品交接发放间、处置室、卫生间

		四层 896.77 m ²	医生办公室休息室、护士站、护士休息室、医疗准备间、处置室、抢救室、检查室、医疗室、更衣室、污染库房、生化检验室、淋浴间、卫生间、住院部
公用工程	供水		由自来水水管网提供
	供电		由市政电网供电，备用电源为天赐碧园配备的 1 台 80kW 备用发电机
环保工程	医疗垃圾暂存间		设在一楼西北侧，约 5m ²
	废水处理站		地理式污水处理站：设在项目东北侧、占地 20 m ² 、处理能力 20t/d

3.5 项目主要设备详见表 3-3。

表 3-3 主要生产设备一览表

序号	设备名称	设备型号	数量
1	电热式机动门脉动真空压力灭菌器	MZQ.JOMO-0.4, 040504#	1
2	软水机	KH-100	1
3	瞳距仪	PD-5	1
4	裂隙灯（带台）	SL-1E	8
5	眼底荧光造影系统	TRC-50DX(FA)	1
6	角膜内皮细胞计	SP-3000P	1
7	手术显微镜（待视频系统）	OMS-800PRO	1
8	光学相干断层扫描仪（OCT）	Oct-00	1
9	眼用 AB 超	SW-2100	1
10	传统视觉电生理仪	GT-2008V- I 型	1
11	超声乳化仪	LAUREATE	1
12	立体视觉测试卡	苍蝇	1
13	立体视觉测试卡	随机点	1
14	三棱镜（串镜）	K-1281	1
15	三棱镜（块镜）	天津	1
16	线状镜	日本 INAMI	1
17	对比敏感度测试卡	CSV	1
18	眼球突出计	K-0161	1
19	马氏杆	日本 INAMI	1
20	四孔灯		1
21	电动手术台	JS-2032	2
22	电动手术椅	JSDY2050	1
23	气动椅	OS-D1	3
24	准分子激光手术系统	VISX S4(含波前像差)	1
25	蒸汽灭菌器	SEICAN ST2000	2
26	蒸汽灭菌器	SEICAN ST5000	1
27	泪道内窥镜系统		1

28	视野分析仪	HFA720I	1
29	哥德曼眼压计(挂式)	HA,Goldmann (AT900)	1
30	角膜地形图仪	TMS-4	1
31	全自动综合验光组合	AOS990+RT5100+CP770	2
32	半自动综合验光组合	AOS990+RT600+CP770	1
33	全自动磨边机(含中心定位仪)	Le-1000/PL-8(含 CE-9)	1
34	焦度计	LM-600P	1
35	电脑验光曲率仪(带台)	ARK-510A	2
36	非接触眼压计(带台)	NT-510	2
37	角膜测厚仪	300P	1
38	裂隙灯显微镜	YZ5E	5
39	裂隙灯(带助手镜)	YZ5F1	1
40	直接检眼镜	YZ6H	9
41	带状光检影镜	YZ24	3
42	同视机(带升降台)	YZ23B	1
43	数码裂隙灯	YZ5T	1
44	手术显微镜	YZ20T4	1
45	光催化空气消毒机	KXGF070A 壁挂式(消毒模式:光催化)	3
46	光催化空气消毒机	KXGF070A 移动式(消毒模式:光催化)	2
47	间接眼底镜(进口)	KEELER LED 有线,包含 VOLK20D 镜头 1 个	1
48	间接镜前置镜	VOLK90D	1
49	全视网膜镜	VOLK Super Quad 160	1
50	通用三面镜(进口)	VU3MIR (VOLK)	1
51	激光三面镜	VOLK V3MIR	1
52	UPS 电源	CASTEL C6KS	2
53	生物显微镜	SMART 重庆奥特	1
54	电热恒温培养箱	DRP-9052	1
55	电热恒温水浴锅	DK-S24	1
56	净化工作台	SW-CJ-1FD	1
57	电子天平	AUY120	1
58	台式低速离心机	TD-4	1
59	ABS 病床,单摇/带铝合金护栏/ 配输液栏		60
60	ABS 米色床头柜		60
61	8 公分床垫		60
62	CR 氧气瓶推车		2
63	双层器械车(大)	80*45*85CM	5
64	双层器械车(小)	65*45*80CM	3

65	不锈钢治疗车		4
66	抢救车	GL-A11	3
67	不锈钢发药车（配塑料药杯）	51 格，左右抽屉式	1
68	两大两小摩托车轮单架推车	GL-A48	1
69	轮椅车		2
70	不锈钢手术器械托盘车	单臂	3
71	不锈钢护理车	带污物袋	2
72	不锈钢污物车	带帆布袋	2
73	无菌车	A27	1
74	不锈钢被单车	A52 750*500*900	1
75	不锈钢器械柜	上面玻璃下面不锈钢门	3
76	诊查床		5
77	不锈钢手术圆凳	GL-A60	8
78	不锈钢 80 格病历车	80 格，有门有斗	1
79	不锈钢病历夹	与病历车匹配	80
80	病房护理站一览表		2
81	不锈钢眼药车	有 60 个空位，尺寸为 700MM 长 X450MM 宽	1
82	输液椅		3
83	不锈钢打包台（去污间）	3400/2*550*800	1
84	不锈钢两孔污物清洗槽（去污间）	1700*550*800	2
85	不锈钢两孔污物清洗槽（去污间）	1600*550*800	1
86	不锈钢分类台（去污区）	1300*600*750	1
87	不锈钢器械打包台 （一次性无菌物品存放间）	1300*1000*750	1
88	不锈钢辅料打包台 （一次性无菌物品存放间）	2500/2*600*900	1
89	不锈钢存放物架	1000*500*1700	7
90	不锈钢无菌包晾晒架（无菌间）	1000*500*1950	4
91	不锈钢辅料打包台（消毒间）	2300*600*900	1
92	不锈钢辅料打包台（消毒间）	2000*600*900	1
93	不锈钢三孔污物清洗槽（去污间）	2400/2*550*800	1
94	不锈钢两孔污物清洗槽（去污间）	1600*550*800	1
95	紫外线消毒车	DS-4	1
96	干燥箱	202-0A	2
97	冷光灯	立式单孔	2
98	无影灯	立式 5 孔(KL05L-1)	2
99	多参数心电监护仪	迈瑞 PM-8000E	2
100	电动吸痰器	7E-A	1
101	简易呼吸气囊	台湾	1
102	全自动生化分析仪	迈瑞 BS200	1

103	血球计数仪	迈瑞 BC2800	1
104	血凝分析仪	优利特 双通道	1
105	洗板机	迈瑞 MW-12A	1
106	酶标仪	迈瑞 MR-96A	1
107	全自动心电图机	科曼 CM1200B	1
108	尿液分析仪	优利特 180	1
109	开槽机	CT-5502	1
110	抛光机	CT5303	1
111	开槽、打孔 2 用机	CT-5407N	1
112	超声波清洗机	CM-90	1
116	视力表灯箱	(5 米, E 字表)	6
117	瞳距尺	CT4607	6
118	手动磨边机	CT-5202	1
119	检眼镜片箱	日月 266 型 (26 直径)	4
120	试镜架	(8 彩 8 个 56-70)	2
121	烘灯	CT-5904	1
122	练习眼	CT2301	2
123	抛光蜡	CT8403	2
124	工具架	金属 CT-6202	2
125	普通镊子	CT-3902	2
126	交叉圆柱镜		1
127	小套筒	CT-21205	2
128	3T 螺丝盒	3T-A21F	1
129	3T 鼻托盒	3T-A21H	1
130	调整钳	8 把/套	2
131	焊枪	CT1603	1
132	焊膏	CT1612	1
133	螺丝剪	CT3162	1
134	锉刀	CT3811	1
135	锥子	CT31301-6	1
136	螺丝刀	CT31309	2
137	螺丝刀	CT31310	2
138	套筒	CT31301-3/4	1
139	指示棒	CT8202	10
140	小电筒 (眼科笔灯)	HL-11	15
141	镜片测厚仪	CT4602	1

3.6 公用工程

(1) 给水

项目水源来自市政自来水。

(2) 排水

项目采用“雨、污分流”的排水系统。医院生活污水和医疗污水混合排放均为医疗废水。医疗废水经化粪池处理后排入自建的污水处理站处理后排往四川路市政污水管网最终经北海市红坎污水处理厂处理排放。

(3) 供电

项目用电电源来自城市 10kV 低压电源线，备用电源为天赐碧园 1 台 80kW 备用柴油发电机，市政电源停电时，发电机仅供医院常规照明和消防设备用电。

3.7 劳动定员及工作制度

项目职工人数为 75 人，年工作 365 天，门诊每天工作时间 8 小时，住院部每天工作时间 24 小时。

3.8 工艺流程简述（图示）：

项目运营期工艺流程及产污环节见图如下：

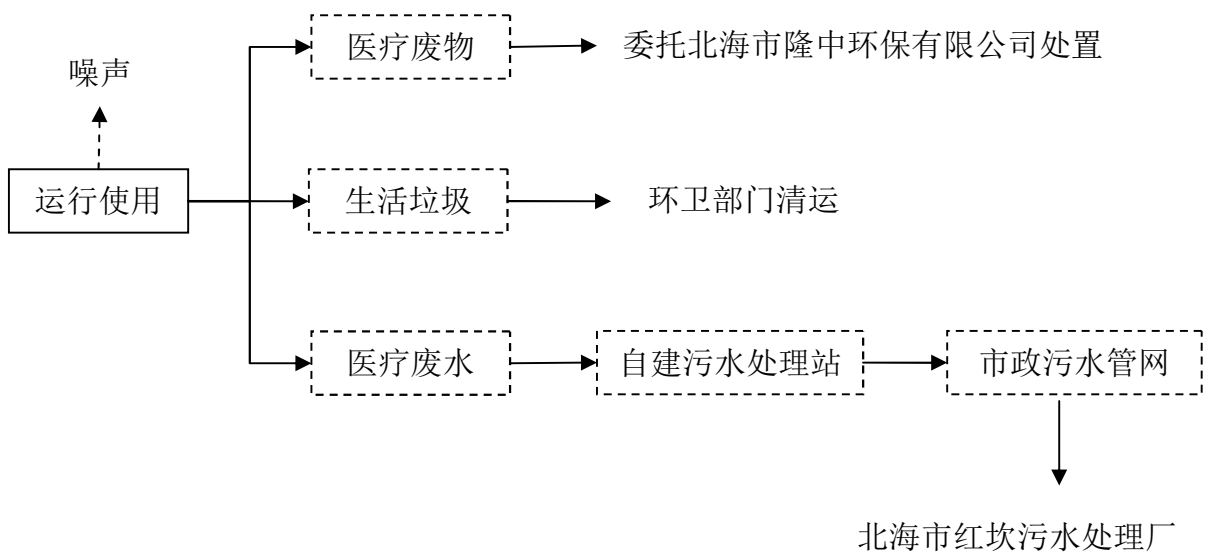


图 3-1 项目生产工艺流程及产污环节

3.9 项目变动情况

根据查阅项目环评、批复文件以及现场核查，项目变更内容主要为污水处理站的工艺变动，详见表 3-4。

表 3-4 项目变动情况一览表

内容	变动前	变动后	备注
污水处理站处理工艺	采用“一级强化处理”	采用“改良型 A/O+滤池”工艺	选用优化先进工艺

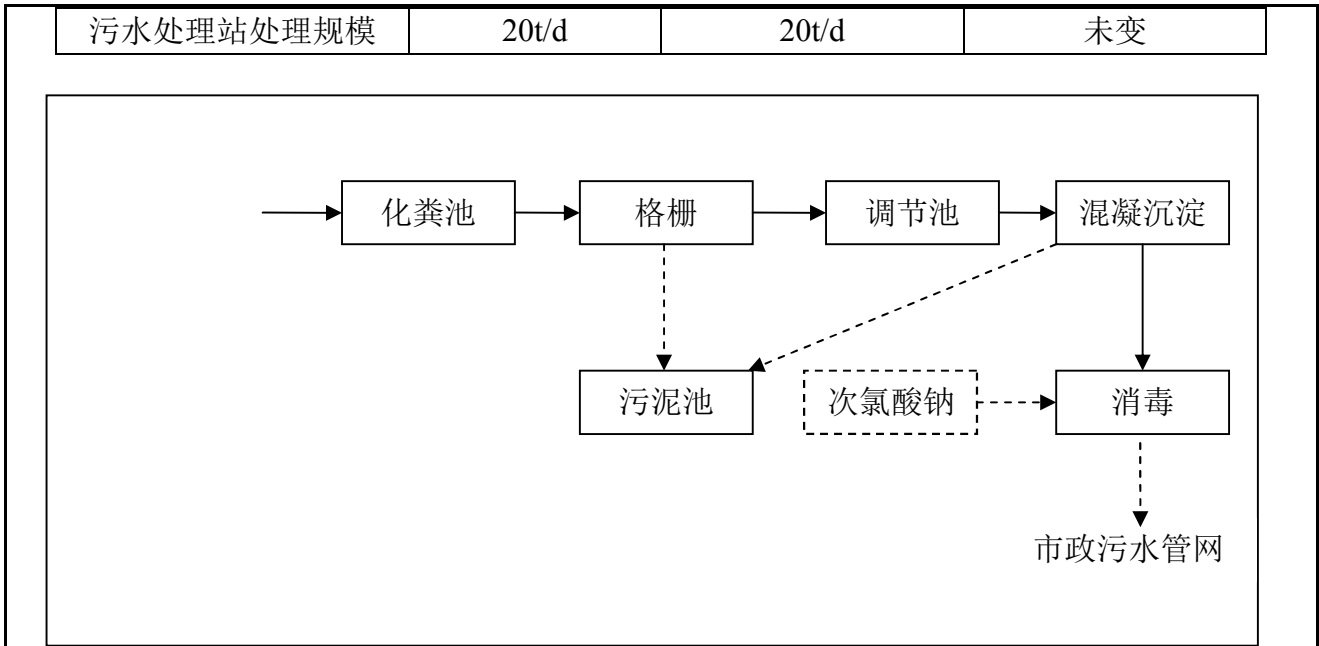


图 3-2 “一级强化处理”工艺流程图

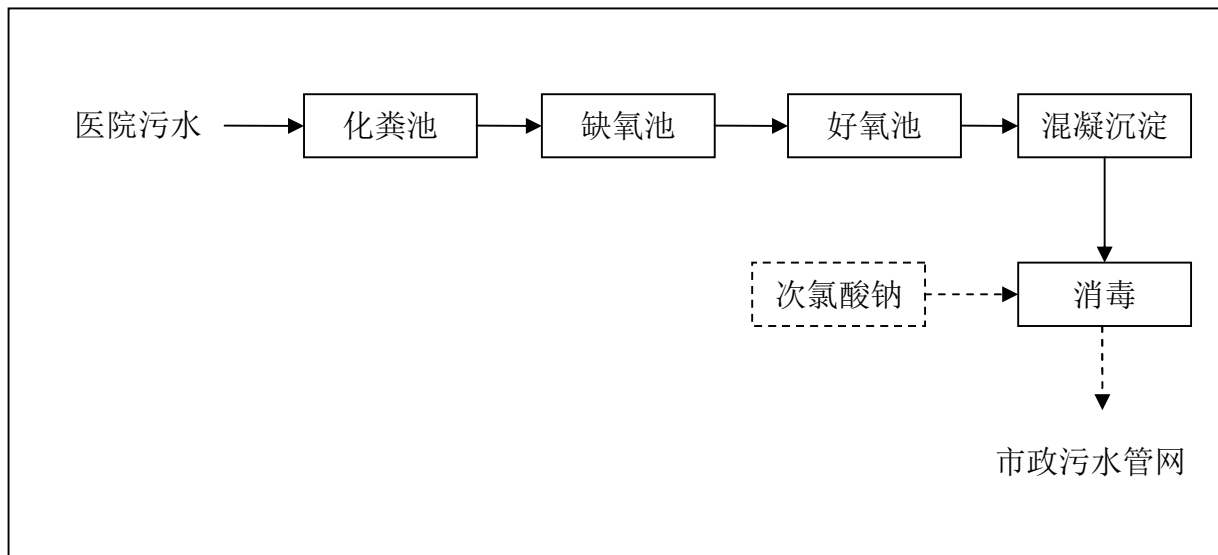


图 3-3 “改良型 A/O+滤池”工艺流程图

根据《环境影响评价法》和《建设项目环境保护管理条例》有关规定，按照《关于印发环评管理中部分行业建设项目重大变动清单的通知》(环办〔2013〕52 号)及《关于印发制浆造纸等十四个行业建设项目重大变动清单的通知》(环办环评〔2018〕16 号)要求，建设项目的性质、规模、地点、生产工艺和环境保护措施五个因素中的一项或一项以上发生变动，且可能导致环境影响显著变化（特别是不利环境影响加重）的，界定为重大变动。

项目的变动是根据优化先进工艺进行变动，该变动属于环境保护措施变动，但不会导致环境影响显著变化（特别是不利环境影响加重），因此该项目变更不属于重大变动。可依法

进行环境保护设施竣工验收工作。

表四 环境保护设施

4.1 运行工况

验收期间，项目门诊接诊人数为 30 人/d，住院为 2 床/d，该项目正常营业，污水处理站正常运行，工况稳定。满足项目竣工验收监测的条件要求。

4.2 污染物治理/处置设施

4.2.1 固体废物

项目产生的固体废物主要为医疗废物、一般废物、生活垃圾、污水处理站污泥。

(1) 医疗废物

项目日产生医疗废物 62.5kg，约 22.8t/a，分类收集于医疗废物暂存间后委托北海市隆中环保有限公司定期清运处置。

(2) 一般废物

项目产生的一般废物主要为使用后的、未被病人血液、体液、排泄物污染的、不属于医疗废物的各种一次性塑料（玻璃）输液瓶（袋）产生量约为 3t/a。分类收集于医疗废物暂存间后委托北海市隆中环保有限公司定期清运处置。

(3) 生活垃圾

项目职工人数共 75 人，门诊接待量为 30 人次/d，住院病床 2 床，生活垃圾产生量按 0.5kg/人·d 计，则生活垃圾产量为 53.5kg/d（19.53t/a）。生活垃圾先经设置在各楼层、各科室的垃圾桶收集、装袋，然后由卫生保洁人员集中清理到生活垃圾收集点，最后由环卫部门人员清运。

(4) 污水处理站污泥

由于项目验收期间接诊人数较少，因此污水处理站产生污泥也较少，暂未到清理量，后期污泥达到清理量时将委托有资质单位进行处置。

4.3 环保设施投资及“三同时”落实情况

项目实际总投资为 2000 万元，其中环保投资 40 万元。占总投资的 2%，具体环保投资见表 4-1。

表 4-1 项目环保投资一览表

序号	内容	投资（万元）
1	污水处理站设施	30
2	医疗废物收集、暂存、清运	6
3	生活垃圾处置	4
合计		40

(2) “三同时”及项目环保设施/措施落实检查情况

对广西新北环环保科技有限公司编制《北海爱尔眼科医院项目环境影响评价报告表》、北海市海城区安全生产监督管理局和环境保护局（北城安环审[2017]37 号）《关于北海爱尔眼科医院项目环境影响报告表的批复》。项目“三同时”及项目环保设施/措施落实情况如下：

表 4-2 环境影响报告表要求防治措施及措施落实情况

环境影响报告表要求的环保措施		项目实际采取的环保措施	措施执行情况
固废	医疗废物属于危险废物（HW01），必须委托具有资质的单位进行无害化处置，在院内暂存时要严格执行《危险废物贮存污染控制标准》（GB18597-2001）相关要求。	医疗废物分类收集于医疗废物暂存间后委托北海市隆中环保有限公司定期清运处置；院内暂存间已按照《危险废物贮存污染控制标准》（GB18597-2001）相关要求建设。	已落实。
	项目投入营运后，使用后的、未被病人血液、体液、排泄物污染的、不属于医疗废物的各种一次性塑料(玻璃)输液瓶(袋)的一般固废集中收集后，必须委托具有资质的单位回收处置。	一般废物主要为使用后的、未被病人血液、体液、排泄物污染的、不属于医疗废物的各种一次性塑料（玻璃）输液瓶（袋），分类收集于医疗废物暂存间后委托北海市隆中环保有限公司定期清运处置。	已落实。
	生活垃圾集中收集后交由环卫部门进行清运处理。	生活垃圾先经设置在各楼层、各科室的垃圾桶收集、装袋，然后由卫生保洁人员集中清理到生活垃圾收集点，最后由环卫部门人员清运。	已落实。
	污泥属于危险废物（HW01），建设单位必须与具有资质的单位签订处置协议，委托其对污泥进行无害化处置。	由于项目验收期间接诊人数较少，因此污水处理站产生污泥也较少，暂未到清理量，后期污泥达到清理量时将委托有资质单位进行处置。	已落实。

表 4-3 批复要求防治措施及措施落实情况

序号	批复要求	项目实际采取的环保措施	措施执行情况
一	<p>本项目投入营运产生的固体废物主要包括生活垃圾、医疗废物、一般废物和污水处理设施的污泥。</p> <p>1. 生活垃圾:生活垃圾统一收集后由环卫部门每日清运。</p> <p>2. 医疗废物:本项目产生的医疗废物主要有受到污染的外科手术废物、过期的废弃的药品、实验室产生的废物、废弃的注射器、针头等。医疗废物属于危险废物(HW01),必须委托具有资质的单位进行无害化处置,在院内暂存时要严格执行《危险废物贮存污染控制标准》(GB18597-2001)相关要求。</p> <p>3. 一般废物:根据卫生部办公厅、国家环保总局办公厅《关于明确医疗废物分类有关问题的通知》,使用后的各种玻璃(一次性塑料)输液瓶(袋),未被病人血液、体液、排泄物污染的,不属于医疗废物,不必按照医疗废物进行管理,但这类废物回收利用时不能用于原用途,用于其他用途时应符合不危害人体健康的原则。</p> <p>4. 污泥:污泥属于危险废物(HW01),每半年或一年抽吸一次污泥,对污泥进行消毒后必须委托具有资质的单位进行无害化处置。</p>	<p>1.生活垃圾先经设置在各楼层、各科室的垃圾桶收集、装袋,然后由卫生保洁人员集中清理到生活垃圾收集点,最后由环卫部门人员清运。</p> <p>2.医疗废物分类收集于医疗废物暂存间后委托北海市隆中环保有限公司定期清运处置;院内暂存间已按照《危险废物贮存污染控制标准》(GB18597-2001)相关要求建设。</p> <p>3.一般废物主要为使用后的、未被病人血液、体液、排泄物污染的、不属于医疗废物的各种一次性塑料(玻璃)输液瓶(袋),分类收集于医疗废物暂存间后委托北海市隆中环保有限公司定期清运处置。</p> <p>4. 由于项目验收期间接诊人数较少,因此污水处理站产生污泥也较少,暂未到清理量,后期污泥达到清理量时将委托有资质单位进行处置。</p>	<p>已落实。</p>
二	<p>不得使用国家明令禁止或淘汰的工艺、设备及材料。</p>	<p>项目没有使用国家明令禁止或淘汰的工艺、设备及材料。</p>	<p>已落实。</p>

表五 建设项目环评报告表的主要结论与建议及审批部门审批决定

5.1 建设项目环评报告表的主要结论与建议

环境影响评价报告表中对固体废物污染防治设施效果的要求、工程建设对环境的影响及要求如下表 5-1。

表 5-1 环境影响评价报告表提出的防治措施及预期治理效果表

污染类别	时段	排放源	污染物名称	防治措施	预期治理效果
固体废物	运营期	医疗诊治、人员办公	医疗废物	委托北海市医疗废物处置中心进行无害化处置	无害化
			生活垃圾	集中收集，由环卫部门人员清运至北海市垃圾处理厂进行无害化处理	
			一般废物	委托具有资质的单位回收处理	
			污泥	消毒达标后，委托有资质的单位清运、处理	
其他	无				
<p>生态保护措施及预期效果</p> <p>项目所在地的生态系统类型为城市生态系统，项目建成投运后对原系统造成的影响是正面的，运营期主要需要做好环境卫生工作。通过落实区内的绿化管理和环境保洁工作人员，制定相关工作制度，加强日常管理。运营期一般不会造成负面的生态影响。</p>					

5.2 审批部门审批决定

根据北海市海城区安全生产监督管理局和环境保护局（北城安环审[2017]37 号）《关于北海爱尔眼科医院项目环境影响报告表的批复》要求落实以下环境保护工作：

（一）本项目投入营运产生的固体废物主要包括生活垃圾、医疗废物、一般废物和污水处理设施的污泥。

1.生活垃圾：生活垃圾统一收集后由环卫部门每日清运。

2.医疗废物：本项目产生的医疗废物主要有受到污染的外科手术废物、过期的废弃的药品、实验室产生的废物、废弃的注射器、针头等。医疗废物属于危险废物（HW01），必须委托具有资质的单位进行无害化处置，在院内暂存时要严格执行《危险废物贮存污染控制标准》（GB18597-2001）相关要求。

3.一般废物：根据卫生部办公厅、国家环保总局办公厅《关于明确医疗废物分类有关问题的通知》，使用后的各种玻璃（一次性塑料）输液瓶（袋），未被病人血液、体液、排泄物污染的，不属于医疗废物，不必按照医疗废物进行管理，但这类废物回收利用时不能用于原

用途，用于其他用途时应符合不危害人体健康的原则。

4.污泥：污泥属于危险废物(HW01)，每半年或一年抽吸一次污泥，对污泥进行消毒后必须委托具有资质的单位进行无害化处置。

(二) 不得使用国家明令禁止或淘汰的工艺、设备及材料。

表六 验收执行标准

一、固体废物

一般固体废物执行《一般工业固体废物贮存、处置场污染控制标准》（GB18599-2001）及其修改单（环保部公告 2013 年第 36 号）的相关要求；危险废物执行《危险废物贮存污染控制标准》（GB18597-2001）及 2013 年修改单要求；

表七 验收监测结论

10.1 环境保护设施落实情况及监测结果

北海爱尔眼科医院项目实际总投资为 2000 万元，其中环保投资 40 万元。项目租赁天赐碧园 3#楼 1~4 层，（其中二层为夹层），总占地面积 928.34 平方米，总建筑面积为 2768.87 平方米。项目属于二级眼科医院，不涉及传染科。主要诊疗科目有：眼科（白内障、青光眼、角膜病、屈光科、斜视与小儿眼科、眼底病、眼外伤、眼部整形及泪道疾病、中医眼科、中西医结合眼科、医学验光及配镜、眼预防保健）、麻醉科、医学检验科（临床体液、血液专业、临床微生物学专业、临床生化检验专业、临床免疫、血清学专业）、医学影像科（X 射线诊断、超声诊断、心电诊断）、中医科、中西医结合科、内科、医学美容整形科。其中医学影像科不在本项目设立，另与其他医院进行分包合作。项目规模为：门诊接待量：30000 人次/年；床位数：30 床。

项目职工人数为 75 人，年工作 365 天，门诊每天工作时间 8 小时，住院部每天工作时间 24 小时。

（一）固废

项目产生的固体废物主要为医疗废物、一般废物、生活垃圾、污水处理站污泥。

项目产生的医疗废物和一般固废均分类收集于医疗废物暂存间后委托北海市隆中环保科技有限公司定期清运处置；生活垃圾先经设置在各楼层、各科室的垃圾桶收集、装袋，然后由卫生保洁人员集中清理到生活垃圾收集点，最后由环卫部门人员清运；由于项目验收期间接诊人数较少，因此污水处理站产生污泥也较少，暂未到清理量，后期污泥达到清理量时将委托有资质单位进行处置。

10.2 工程建设对环境的影响

（1）项目周围未发现珍贵动物、文物古迹、珍稀动植物、人文景观等环境保护目标，故不属于特殊保护区、生态脆弱区和特殊地貌景观区。

（2）运行期间未发生重大安全事故及环境污染事故。

综上所述，该项目基本落实了环境影响评价报告表及其批复所提的各项环保要求。本次验收监测表明该项目的各项污染物排放指标均达到相关污染物排放标准，建议项目通过竣工环境保护验收。

10.3 建议

（1）定期对环保设施、仪器设备进行检查、维护和保养，确保设备正常运行；

（2）该建设单位相关的环保制度未上墙，建议该建设单位进一步提高相关人员的环保意识；

(3) 建设单位严格把环评报告表及其批复中所提到的相关环保措施和相关制度落实到日常管理中去。

(4) 及时清理清运所产生的固废尤其是危险废物，避免造成二次污染。